

Les remontées mécaniques au Pays-d'Enhaut: état des lieux du projet en cours

1. Rappel du cadre de travail: décisions Conseil d'Etat et projet vision Alpes vaudoises 2020
2. Rappel de la démarche effectuée au Pays-d'Enhaut
3. Les caractéristiques du projet et les arguments du choix des Monts Chevreuils
4. Travaux en cours et suite du projet



Place du Village 6 | 1660 Château-d'Oex | t. 026 924 72 80 | f. 026 924 79 97 | info@pays-denhaut.ch | www.pays-denhaut.ch

1. Rappel du cadre de travail

- décisions Conseil d'Etat
- projet vision Alpes vaudoises 2020

Place du Village 6 | 1660 Château-d'Oex | t. 026 924 72 80 | f. 026 924 79 97 | info@pays-denhaut.ch | www.pays-denhaut.ch



2. Rappel de la démarche effectuée au Pays-d'Enhaut

Priorités régionales :

- se démarquer par un positionnement enfants-familles de 1^{ère} force, cela en toute saison,
- maintenir et renforcer les capacités d'hébergement touristique

En hiver :

- assurer une offre d'exception en matière de ski d'apprentissage

Démontrer (notamment au Conseil d'Etat) que le projet de remontées mécaniques de Château-d'Oex retenu représente une plus-value objective dans une perspective régionale

Place du Village 6 | 1660 Château-d'Oex | t. 026 924 72 80 | f. 026 924 79 97 | info@pays-denhaut.ch | www.pays-denhaut.ch



3 mars 2011: **séance publique Alpes vaudoises 2020 à Château-d'Oex**
(Lionel Eperon, chef de service SELT/SPECo)

Enseignements (Charles-André Ramseier):

- Manque d'un positionnement clair pour Château-d'Oex sur le plan touristique :
« **Ne jamais faire moins bien ce que d'autres font mieux** »
- Besoin urgent d'un regroupement **des forces, des connaissances et des moyens**
- Montrer au canton **une unité derrière chaque projet**
- Préparer en 4 mois (fin août 2011) le **masterplan des remontées mécaniques 2020** placé sous la responsabilité de **Peter Furger**.

Place du Village 6 | 1660 Château-d'Oex | t. 026 924 72 80 | f. 026 924 79 97 | info@pays-denhaut.ch | www.pays-denhaut.ch



Etapes de travail

Esprit de travail - vision 2020 - 2030

Mars avril 2011 : 3 groupes de travail collaborent très activement :
printemps - été – automne, hiver, hébergement avec appui de Pays-
d'Enhaut Région

- émergence du **positionnement familles - enfants**
- visite à 5 du modèle autrichien de Serfaus - Fiss – Ladis
- production du premier rapport « Château-d'Oex , familles - enfants 4 saisons »

Mai 2011 : création d'un groupe de projet unique sous coordination Pays
d'Enhaut Région, sous la présidence de Charles-André Ramseier

Fin août 2011 (selon délai donné par DMO Alpes vaudoises): **remise du rapport masterplan remontées mécaniques Pays-d'Enhaut** , au terme de nombreuses séances de travail dont 5 avec Peter Furger.

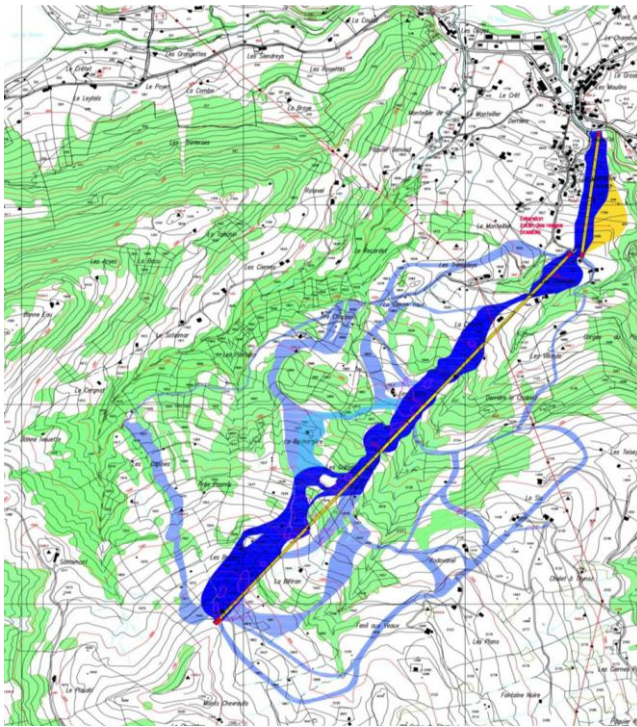
Place du Village 6 | 1660 Château-d'Oex | t. 026 924 72 80 | f. 026 924 79 97 | info@pays-denhaut.ch | www.pays-denhaut.ch



Composition du groupe de projet

Charles-André Ramseier	Président
Pierre-Alain Chabloz	TCO
Caroline Gabi	Monts Chevreuils
Serge Gétaz	OT / groupe hébergement
Pierre-François Mottier	Ecole de ski de Château-d'Oex
Christian Raymond	Monts Chevreuils
Colin Rossier	TCO (printemps-été-automne)
Erik Söderström	BDG - Ingénieur
Philippe Solms	Chargé de mission CITAV
François Margot	Pays-d'Enhaut Région
<i>Peter Furger</i>	<i>expert mandaté par le DEC (5 séances)</i>
Pierre-Alain Gorgé	Capdenho

Place du Village 6 | 1660 Château-d'Oex | t. 026 924 72 80 | f. 026 924 79 97 | info@pays-denhaut.ch | www.pays-denhaut.ch



3. Les caractéristiques du projet des Monts Chevreuils

- un parc des neiges (apprentissage) de 70'000 m²
- une installation principale de remontée, portée, d'une capacité de 2'000 pers/h
- une piste de descente attractive, avec neige de culture, longueur 3'290 m, dénivellation 760 m
- des possibilités de restauration à trois niveaux
- une liaison sur La Lécherette via la Sciaz (bus navette)
- fréquentation attendue : 230'000 montées (hiver, installation principale)



Avantages des Monts Chevreuil par rapport à La Bray

- accès de la clientèle pendulaire et meilleure intégration entre les domaines skiables Gstaad Rougemont – Leysin Les Mosses La Lécherette
- potentiel du parc d'apprentissage
- une grande piste (éclairée)
- faisabilité de la neige de culture
- rapport recettes d'exploitations/charges d'exploitations – rationalité du domaine
- coût total (moins élevé) et plan de financement (plus favorable)
- exploitation reprise par une société régionale de remontées mécaniques (sans financement communal à l'exploitation)
- intégration des activités hivernales « douces »

Place du Village 6 | 1660 Château-d'Oex | t. 026 924 72 80 | f. 026 924 79 97 | info@pays-denhaut.ch | www.pays-denhaut.ch



Place du Village 6 | 1660 Château-d'Oex | t. 026 924 72 80 | f. 026 924 79 97 | info@pays-denhaut.ch | www.pays-denhaut.ch



Les Monts Chevreuils, un projet qui répond aux exigences du Conseil d'Etat (2003) et une opportunité à saisir :

- des conditions optimales pour débutants et familles
- une GRANDE PISTE
- un élément clé pour la GRANDE BOUCLE Alpes vaudoises 2020
- un lien entre les axes Pays-d'Enhaut Gstaad et Aigle Leysin Col des Mosses
- (dès l'hiver 2012-2013, un abonnement de ski unique pour les domaines des Alpes vaudoises et du Saanenland)
- un site fort pour matérialiser la porte d'entrée Nord des Alpes vaudoises et capter la clientèle du Mittelland
- un site attractif à proximité de la gare de Château-d'Oex, sur la ligne du Trans Golden Pass Montreux Interlaken
- impact nature et paysage globalement positif pour Château-d'Oex et le Pays-d'Enhaut

Place du Village 6 | 1660 Château-d'Oex | t. 026 924 72 80 | f. 026 924 79 97 | info@pays-denhaut.ch | www.pays-denhaut.ch



Appuis et soutiens de la variante Monts Chevreuils

- Municipalité de Château-d'Oex
- Comité Pays-d'Enhaut Région
- Conseil d'administration de TCO
- Comité Pays-d'Enhaut Promotion
- Comité Ecole de ski de Château-d'Oex
- Remontées mécaniques Télé Leysin - Les Mosses SA
- Remontées mécaniques BDG AG
- Municipalité de Rougemont
- Municipalité de Rossinière
- Municipalité d'Ormont –Dessous
- Municipalité de Leysin

**Concept accepté en août 2011 par Peter Furger
et intégré dans le projet d'ensemble Grande boucle tel que validé
par le COPIL DMO Alpes vaudoises**

Place du Village 6 | 1660 Château-d'Oex | t. 026 924 72 80 | f. 026 924 79 97 | info@pays-denhaut.ch | www.pays-denhaut.ch

Cohérence avec les planifications existantes

1. PPA des Monts Chevreuils en vigueur, à réviser pour l'enneigement mécanique et en fonction des nouvelles ordonnances fédérales de protection des biotopes et paysages marécageux
2. Plan directeur communal
3. Plan d'affectation cantonal, PAC, 292A (pistes)

Place du Village 6 | 1660 Château-d'Oex | t. 026 924 72 80 | f. 026 924 79 97 | info@pays-denhaut.ch | www.pays-denhaut.ch

4. Travaux en cours et suite du projet

de la Braye aux Monts Chevreuils: importance d'une transition rapide

- Elaboration du PPA: décision du conseil communal de Château-d'Oex, fin 2011, réalisation par le bureau Söderström avec le groupe de projet de Pays-d'Enhaut Région
 - Précisions implantations des installations et tracés des pistes et de l'enneigement mécanique
 - Intégration des contraintes PAC 292A
 - Intégration d'objectifs en faveur de la clientèle à mobilité réduite et de la clientèle raquettes et peau de phoque
 - Contacts et conventions avec les propriétaires (77 parcelles, 53 propriétaires)
 - Rapport d'impact environnemental
- Etude environnementale stratégique remontées mécaniques AV 2020
- Etude climatique tourisme Alpes vaudoises
- Décision du Conseil d'Etat

Place du Village 6 | 1660 Château-d'Oex | t. 026 924 72 80 | f. 026 924 79 97 | info@pays-denhaut.ch | www.pays-denhaut.ch